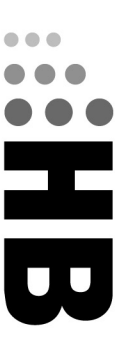
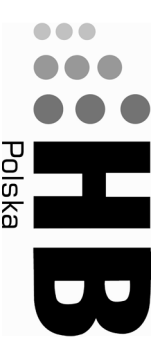


ADNOTACJE O PRZEBIEGU NAPRAWY

odcinek a	Opis wykonanych czynności, wykaz wymienionych części	Data zgłoszenia
odcinek b	Opis wykonanych czynności, wykaz wymienionych części	Data zgłoszenia
odcinek c	Opis wykonanych czynności, wykaz wymienionych części	Data zgłoszenia
odcinek d	Opis wykonanych czynności, wykaz wymienionych części	Data zgłoszenia

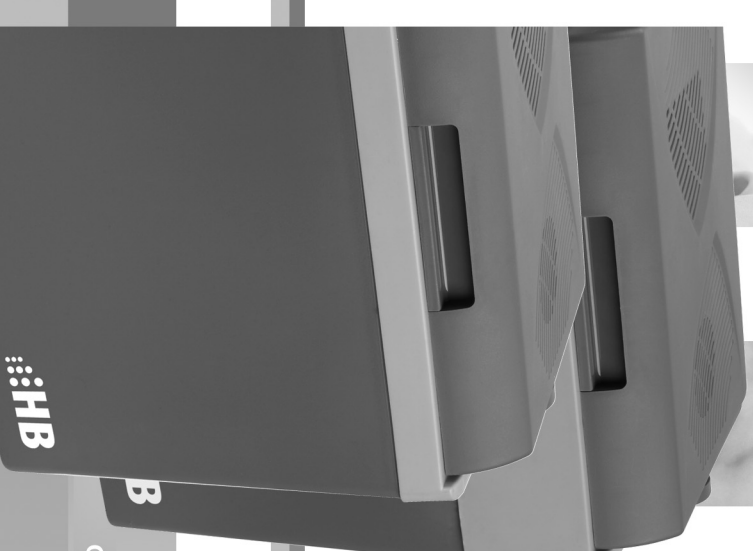


INSTRUKCJA OBSŁUGI



HB Polska Sp. z o.o.
Solec 29K
05-532 Baniocha
tel.: + 48 22 736 48 00
fax.: + 48 22 736 48 10
e-mail: bok@hbpolaska.com.pl

www.hbpolaska.pl



CHŁODZIARKA TURYSTYCZNA

PC1025
PC1030

comfort
LINE

KARTA GWARANCYJNA

MODEL PRODUKTU

NR SERWISYJNY

DATA SPRZEDAŻY

Na produkt udziela się gwarancji na okres 24 miesięcy, która obejmuje wady powstałe z przyczyn tkwiących w sprzedanym urządzeniu. Gwarant zobowiązuje się do bezpłatnego usunięcia ewentualnej niesprawności urządzenia, pod warunkiem wykorzystywania go zgodnie z przeznaczeniem i zaleceniami Instrukcji Obsługi oraz przedstawienia prawidłowo wypełnionej karty gwarancyjnej wraz oryginalnym dowodem zakupu.

Naprawa gwarancyjna urządzenia zostanie wykonana w możliwie najkrótszym terminie, nie przekraczającym 14 dni roboczych od daty zgłoszenia usterki. Termin ten może w wyjątkowych przypadkach ulec wydłużeniu do 21 dni roboczych, jeżeli na prawa będzie wymagać sprowadzenia części zamiennych z zagranicy.

Zakres niniejszej Gwarancji nie obejmuje żadnych uszkodzeń mechanicznych.

Gwarancja niniejsza nie znajduje zastosowania w sytuacji, jeżeli:

- urządzenie lub dowód jego zakupu będą niezgodne ze sobą lub niemożliwe będzie odczytanie znajdujących się na nich danych,
- numer seryjny urządzenia będzie zniszczony lub nieczytelny,
- stwierdzona zostanie ingerencja nieupoważnionych osób lub nieautoryzowanych zakładów serwisowych,
- uszkodzenie powstanie z przyczyn natury zewnętrznej tj.: zjawiska atmosferyczne, wyładowania elektryczne itp.

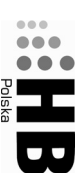
Gwarant może uchylić się od dotrzymania terminu wykonania naprawy gwarancyjnej, jeżeli zaistnieją zakłócenia w działalności jego przedsiębiorstwa, spowodowane nieprzewidywalnymi okolicznościami, w szczególności takimi jak: niepokoje społeczne, klęski żywiołowe, ograniczenia Importowe itp.

Podstawę do rozstrzygnięcia ewentualnych sporów powstających w trakcie realizacji uprawnień wynikających z niniejszej Gwarancji, stanowią będą przepisy prawa obowiązujące na terytorium Rzeczypospolitej Polskiej.

Gwarancja niniejsza nie wyłącza, nie ogranicza ani nie zawieszca uprawnień Kupującego wynikających z niezgodności towaru z umową.

W przypadku produktu zakupionego przez przedsiębiorcę na fakturę VAT, okres gwarancji zostaje skrócony do 12 miesięcy.

Lista punktów serwisowych znajduje się na stronie www.hbpoliska.com.pl



HB Polska Sp. z o.o.
Solec 29K
05-532 Baniochka
tel.: + 48 22 736 48 00
fax.: + 48 22 736 48 10
e-mail: serwis@hbpoliska.com.pl

pieczęć sklepu

pieczęć sklepu

pieczęć sklepu

pieczęć sklepu

Przechowywanie urządzenia:

Lodówkę należy przechowywać w bezpiecznym i suchym miejscu. Jeżeli urządzenie nie będzie się używane przez dłuższy okres czasu, zaleca się jego dokładne umycie i ponowne zapakowanie w oryginalne opakowanie lub inne opakowanie chroniące przed kurzem.

Życzymy satysfakcji z użytkowania zakupionego urządzenia i zapraszamy do zapoznania się z pozostałą ofertą naszej firmy na stronie internetowej www.hbpoliska.pl.

Dane techniczne:

- Pojemność PC1025 — 25 l., PC1030 — 30 l.,
- Funkcja chłodzenia do 18° C poniżej temperatury otoczenia
- Funkcją grzania do 65° C
- Wypełnienie poliuretanowe zapewniające doskonałą izolację
- Tyb pracy ECO — zminimalizowanie poboru energii
- Klasa energetyczne A++
- Zasilanie 12/230V
- Wygodna wtyczka samochodowa
- Długość przewodu zasilającego 12V — 1,7 m
- Świetlna kontrolka chłodzenia/grzania
- Wentylator w pokrywie
- Napięcie: 220-240 V ~, 50/60 Hz
- Moc: 68/63 W
- Napięcie: 12 V
- Moc: 52/48 W
- Waga produktu: 4,7 kg

Producent zastrzega sobie prawo do zmiany specyfikacji technicznej urządzenia.

Produkt spełnia wymagania następujących Dyrektyw Europejskich: 2002/95/EC, 2004/108/EC, 2006/95/EC.



Ochrona środowiska:

To urządzenie zostało oznaczone zgodnie z Dyrektywą Europejską 2002/96/EC oraz polską Ustawą z dnia 29 lipca 2005 r. o zużytych sprzęcie elektrycznym i elektronicznym (Dz.U. Nr 180/2005, poz. 1495) symbolem przekreślonego kontenera na odpady.



Takie oznakowanie informuje, że sprzęt ten, po okresie jego użytkowania nie może być umieszczany łącznie z innymi odpadami pochodzącymi z gospodarstwa domowego.

Użytkownik jest zobowiązany do oddania go prowadzącym punkty zbiórki zużytego sprzętu elektrycznego i elektronicznego. Prowadzący punkty zbiórki, w tym lokalne punkty zbiórki, sklepy oraz gminne jednostki, tworzą odpowiedni system umożliwiający oddanie tego sprzętu.

Właściwe postępowanie ze użytym sprzętem elektrycznym i elektronicznym przyczynia się do uniknięcia szkodliwych dla zdrowia ludzi i środowiska naturalnego konsekwencji, wynikających z obecności składników niebezpiecznych oraz niewłaściwego składowania i przetwarzania takiego sprzętu.

GRATULUJEMY!

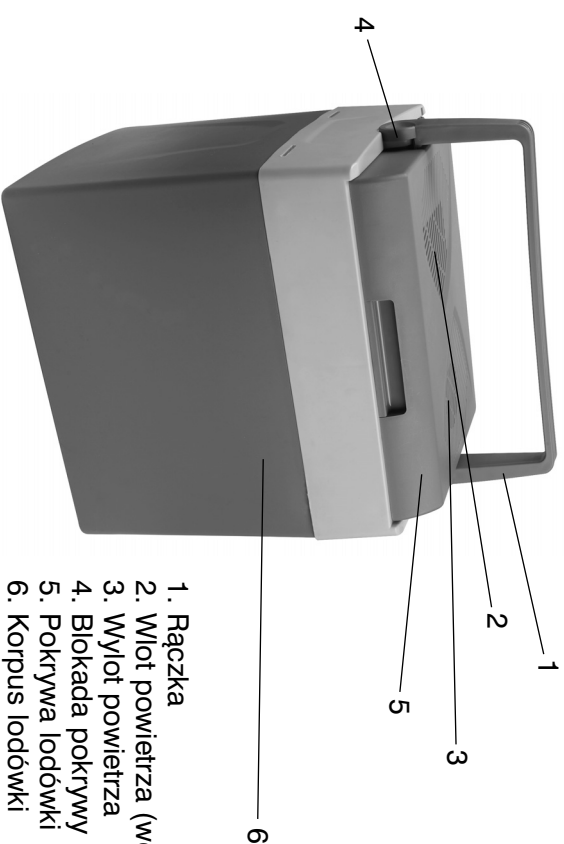
Kupując chłodziarkę turystyczną marki **HB**, wybrali Państwo jedno z najlepszych tego typu urządzeń dostępnych obecnie na rynku. Prawidłowo używana i konserwowana lodówka, zapewni Państwu wiele lat satysfakcjonującego działania.

Przepisy bezpieczeństwa:

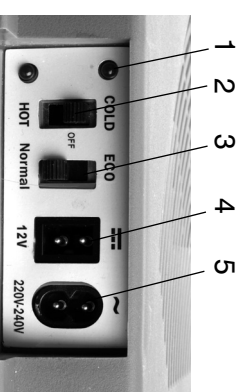
Przed rozpoczęciem użytkowania chłodziarki należy dokładnie zapoznać się z niniejszą instrukcją obsługi i bezwzględnie jej przestrzegać. Instrukcję obsługi wraz dowodem zakupu należy przechowywać w łatwo dostępnym miejscu.

- Należy upewnić się, że napięcie w sieci jest takie samo jak wskazane na urządzeniu.
- W celu uniknięcia pożaru, względnie wstrząsu elektrycznego należy najpierw podłączyć przewód zasilający do chłodziarki a następnie podłączyć urządzenie bezpośrednio do gniazdka elektrycznego całkowicie wsuwając do niego wtyczkę. Nie należy używać kabla przedłużającego.
- Zawsze należy wyłączać urządzenie ze źródła prądu, jeżeli w danej chwili nie jest używane bądź następuje zamiana akcesoriów lub czyszczenie urządzenia. Aby wyłączyć urządzenie z sieci, należy najpierw wyciągnąć wtyczkę z gniazda, a następnie odłączyć przewód zasilający od lodówki. W ZADNYM WYPADKU nie należy ciągnąć za przewód.
- Niniejszy sprzęt nie jest przeznaczony do użytkowania przez osoby (w tym dzieci) o ograniczonej zdolności fizycznej, czuciowej lub psychicznej, osoby nie mające doświadczenia lub znajomości sprzętu, chyba, że odbywa się to pod nadzorem lub zgodnie z instrukcją użytkowania sprzętu, przekazaną przez osoby odpowiadające za ich bezpieczeństwo. Należy zwrócić uwagę, aby dzieci nie bawiły się sprzętem.
- Nie wolno zostawiać urządzenia podłączonego do źródła zasilania bez nadzoru ze względu na możliwość powstania pożaru.
- Przed użyciem należy sprawdzić, czy urządzenie nie jest uszkodzone, należy zwrócić szczególną uwagę na przewód zasilający. Jeżeli jakkolwiek część łącznie z przewodem zasilającym jest uszkodzona nie należy korzystać z urządzenia.
- W celu zapewnienia właściwego działania urządzenia należy upewnić się, czy zostało ono umieszczone na twardej, wyrównanej oraz suchej powierzchni.
- Nie włączać urządzenia, gdy w pobliżu znajdują się wybuchowe i/lub łatwopalne opary.
- Nie należy wystawiać urządzenia na działanie promieni słonecznych, gorących powierzchni, wilgoci, ostрых krawędzi i tym podobnych.
- Nie stawiać urządzenia w pobliżu nieosłoniętego płomienia, urządzeń kuchennych lub grzewczych, zasłon, firanek itp.
- Przewód zasilający nie powinien zwiisać ze stołu, blatu lub tp., ani dotykać żadnych gorących powierzchni.
- Urządzenie przeznaczone jest WYŁĄCZNIE do użytku domowego.
- Urządzenia ani przewodu zasilającego NIE WOLNO zanurzać w wodzie lub jakimkolwiek innym roztworze, ani wystawiać na deszcz.
- Lodówki NIE WOLNO użytkować w pozycji do góry nogami.
- Do wentylatora umieszczonego w pokrywie chłodziarki NIE WOLNO wkładać żadnych przedmiotów, gdyż może to spowodować zablokowanie wentylatora i spalanie się silnika.
- NIE WOLNO zakrywać (blokować) wlotu i wylotu powietrza w pokrywie lodówki. Od czasu do czasu należy sprawdzić, czy we wlocie i wylocie nie nagromadzi się kurz.
- W przypadku awarii lub uszkodzenia urządzenia albo któregośkolwiek z jego elementów, należy dostarczyć je Sprzedawcy albo Autoryzowanemu Punkowi Serwisowemu w celu przeprowadzenia naprawy albo wymiany.

Budowa produktu:



1. Rączka
2. Wlot powietrza (wentylator)
3. Wylot powietrza
4. Blokada pokryw
5. Pokrywa lodówki
6. Korpus lodówki



1. Świetlne kontrolki funkcji chłodzenia (COLD) i grzania (HOT)
2. Przełącznik funkcji chłodzenia (COLD)/grzania (HOT)/wyłącznik OFF
3. Przełącznik trybu pracy ECO i NORMAL
4. Gniazdo prądu stałego DC (12V)
5. Gniazdo prądu zmiennego AC (220-240V)

1. Przewód zasilający prądu stałego DC
2. Przewód zasilający prądu zmiennego AC

2

Użytkowanie chłodziarki:

1. Przed pierwszym użyciem chłodziarki, należy upewnić się czy wszystkie zabezpieczenia zostały z niej usunięte (folia itp.). Należy zwrócić szczególną uwagę, czy wlot (2) i wylot (3) powietrza na pokrywie nie są zablokowane. Wszystkie części chłodziarki powinny zostać umyte, a następnie dokładnie wysuszone (patrz Czyszczenie urządzenia).
2. Chłodziarkę należy umieścić na twardej, wyrównanej oraz suchej powierzchni.
3. Po zakończeniu użytkowania chłodziarki przełącznik funkcji chłodzenia (COLD)/grzania (HOT)/wyłącznik OFF (2) należy ustawić w pozycji OFF, a następnie wyciągnąć wtyczkę z gniazda elektrycznego i odłączyć przewód zasilający od urządzenia. W ZADANYM WYPADKU nie należy ciągnąć za przewód.

Wybór rodzaju zasilania:

1. **ZASILANIE PRĄDEM ZMIENNYM AC (220-240V)** — podłączyć przewód zasilający prądu zmiennego AC (2) do gniazda prądu zmiennego AC (5), a następnie do gniazdka elektrycznego. Za pomocą przełącznika funkcji (2) wybrać chłodzenie (COLD) albo grzanie (HOT). Zapalenie się odpowiedniej lampki kontrolnej zasygnalizuje rozpoczęcie pracy urządzenia.
2. **ZASILANIE PRĄDEM STAŁYM DC (12V)** — podłączyć przewód zasilający prądu stałego DC (1) do gniazda prądu stałego DC (4), a następnie do gniazdka 12 V. Za pomocą przełącznika funkcji (2) wybrać chłodzenie (COLD) albo grzanie (HOT). Zapalenie się odpowiedniej lampki kontrolnej zasygnalizuje rozpoczęcie pracy urządzenia.
3. Chłodziarka posiada 2 tryby pracy: niski pobór prądu (ECO) albo pobór standardowy (NORMAL). W celu ustawienia jednego z trybów, należy użyć przełącznika (3).

Funkcja chłodzenia i grzania:

1. Funkcja CHŁODZENIA — w celu korzystania z tej funkcji, przełącznik funkcji (2) należy ustawić w pozycji COLD.
2. Funkcja GRZANIA — w celu korzystania z tej funkcji, przełącznik funkcji (2) należy ustawić w pozycji HOT.

Uwaga! W trakcie użytkowania urządzenia NIE WOLNO dokonywać zmiany pomiędzy funkcją chłodzenia i grzania. Zmiana może zostać dokonana po upływie 30 min od momentu wyłączeniu urządzenia.

Czyszczenie urządzenia:

- Przed rozpoczęciem czyszczenia należy bezwzględnie wyłączyć lodówkę i odłączyć ją od źródła zasilania.
- Wszystkie elementy lodówki należy myć zwilżoną ściereczką lub gąbką z dodatkiem środka do mycia naczyń. Należy zachować szczególną ostrożność, aby do wlotu i wylotu powietrza w pokrywie lodówki nie dostała się woda. Urządzenia NIE WOLNO zanurzać w wodzie.
- Do mycia należy używać wyłącznie miękkich, nie rysujących gąbek. NIE WOLNO używać metalowych czyścików.
- Po umyciu wszystkie części urządzenia należy dokładnie wytrzeć i pozostawić do wyschnięcia wszelkich niedostępnych miejsc.
- Przewód zasilający należy przetrzeć wilgotną ściereczką z dodatkiem środka czyszczącego, a następnie wytrzeć do sucha.

3